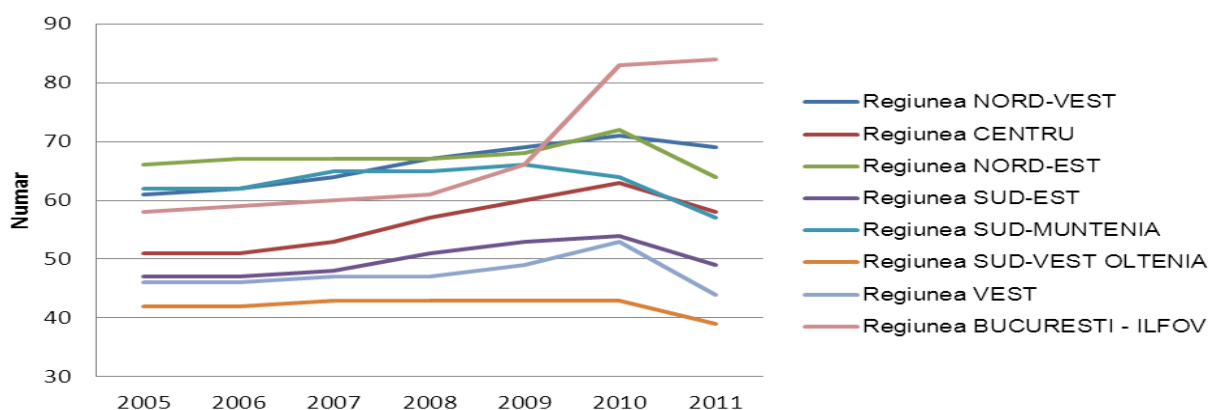


INFRASTRUCTURA DE SANATATE DIN REGIUNEA BUCURESTI ILFOV

Caracteristici interregionale si intraregionale privind unitatile sanitare

Unitatile sanitare reprezinta unitatile care asigura populatiei asistenta medicala curativa si profilactica printr-o serie de unitati sanitare din sectorul public si privat, printre care spitale, policlinici, sanatorii, centre de diagnostic si tratament, cabinete medicale de familie, cabinete stomatologice, cabinete medicale de specialitate, laboratoare medicale, crese, farmacii, etc. **Spitalele** sunt unitati sanitare (publice, publice cu sectii private sau private) cu paturi, de utilitate publica, cu personalitate juridica si care furnizeaza servicii medicale persoanelor internate sau in ambulatoriu, participand la asigurarea starii de sanatate a populatiei.

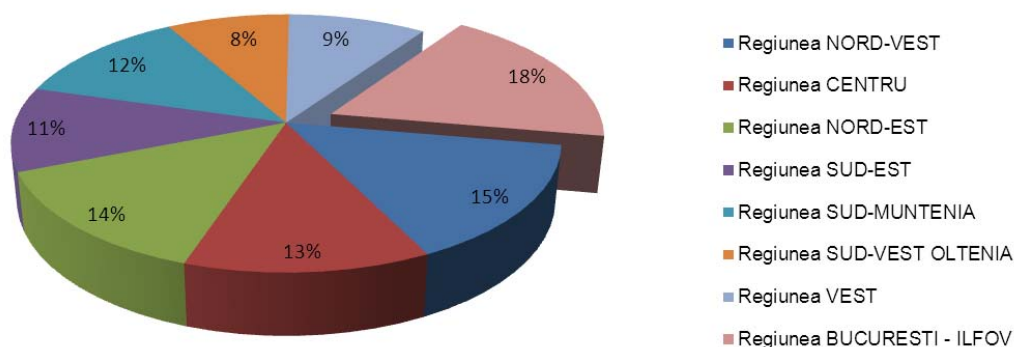
Evolutia unitatilor sanitare spitalicesti pe regiuni de dezvoltare



Sursa: Prelucrare dupa INS, Baza de date TEMPO cod SAN101A

La nivel national, perioada 2005-2010-se defineste printr-o dezvoltare constanta a retelei de spitale, aceasta tendinta incetand dupa 2010, cand se remarca modificari importante in intreg sistemul sanitar. Aceasta tendinta este determinata de evolutia numarului de spitale din cele 7 regiuni de dezvoltare, cu exceptia regiunii Bucuresti Ilfov care inregistreaza un trend ascendent in toata perioada 2005-2011.

Distributia regionala a spitalelor in anul 2011



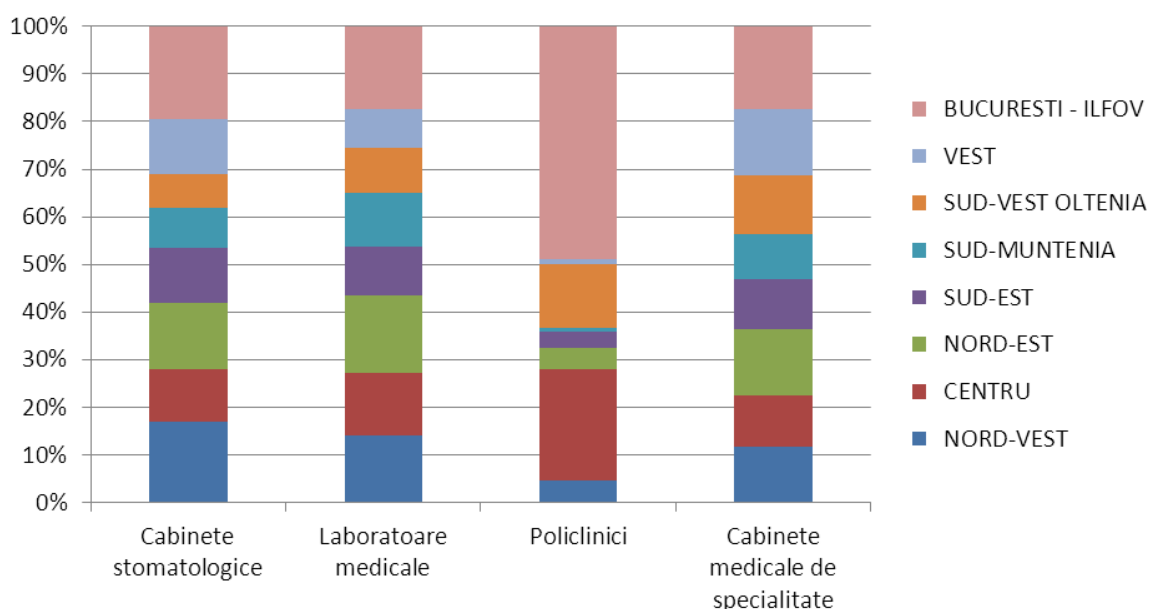
Sursa: Prelucrare dupa INS, Baza de date TEMPO cod SAN101A

In regiunea Bucuresti Ilfov numarul de spitale a crescut in perioada analizata cu 26 de unitati, reprezentand o crestere de 45%. Aceasta crestere a numarului de spitale din regiunea Bucuresti Ilfov este determinata doar de sectorul privat, sector care inregistreaza o dezvoltare constanta in ultimii ani.

Daca la nivelul anului 2005 Regiunea Bucuresti Ilfov inregistra o pondere de 13% din totalul numarului de spitale din Romania situandu-se pe locul 4 dupa regiunile Nord Est, Sud-Muntenia si Nord Vest, in anul 2011 aceasta inregistreaza o pondere de 18% din totalul national, urcand astfel pe primul loc, urmata de regiunile Nord-Vest si Nord-Est.

Rețeaua de unitati sanitare a inregistrat in perioada 2005-2011 o dezvoltare puternica la nivelul tuturor regiunilor de dezvoltare, cu preponderenta in segmentul de activitate a policlinicilor, cabinetelor medicale de specialitate, laboratoarelor medicale si farmaciilor. Celelalte componente ale rețelei de unitati sanitare au inregistrat fluctuatii sau cresteri minore ale numarului de unitati.

Ponderea regionala a unitatilor sanitare in anul 2011

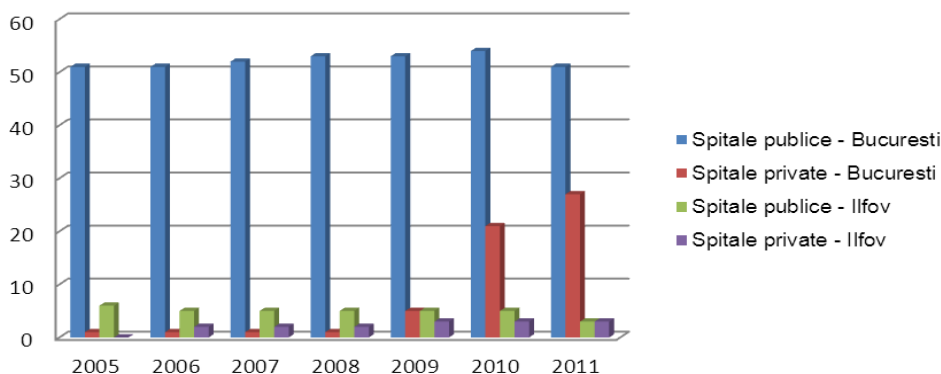


Sursa: Prelucrare dupa INS, Baza de date TEMPO cod SAN101A

In regiunea Bucuresti-Ilfov, in perioada 2005-2011 dezvoltarea cea mai ampla au inregistrat-o laboratoarele medicale (crestere de 1400%), cabinetele medicale de specialitate (crestere de cca 90%), policlinicile (crestere de 56%) si cabinetele stomatologice (crestere de 38%). Astfel in anul 2011 cele mai multe unitati sanitare (policlinici, cabinete medicale de specialitate, laboratoare medicale si farmacii) dintre toate regiunile de dezvoltare ale Romaniei se regasesc in regiunea Bucuresti Ilfov fapt care se datoreaza tendintei anuale de dezvoltare a segmentului privind furnizarea de servicii sanitare in aceasta regiune.

Din punct de vedere al proprietatii, se remarca o tendinta de crestere a numarului de spitale private in municipiul Bucuresti incepand cu anul 2009. Aceasta tendinta se inregistreaza si in judetul Ilfov insa la un nivel mai redus. Astfel, in Bucuresti numarul de spitale private a crescut de la o unitate in anul 2005 la 27 de unitati in anul 2011 iar in judetul Ilfov numarul de spitale a ajuns la 3 unitati in anul 2011.

Distributia intraregionala a spitalelor pe tipuri de proprietate



Sursa: Prelucrare dupa INS, Baza de date TEMPO cod SAN101A

In privinta spitalelor publice din Bucuresti, numarul acestora a ramas relativ constant inregistrandu-se totusi o usoara crestere in perioada 2008-2010 cu 2 unitati. In judetul Ilfov inasa, numarul spitalelor aflate in proprietate publica a scazut cu 3 unitati in perioada analizata.

Din punct de vedere al **distributiei teritoriale** (pe cele 6 sectoare), din cele 53 de **spitale publice** existente in municipiul Bucuresti, mai mult de jumatate dintre acestea sunt localizate in jumatatea nordica a capitalei, pe raza sectoarelor 1 si 2 (14, respectiv 16 unitati sanitare).

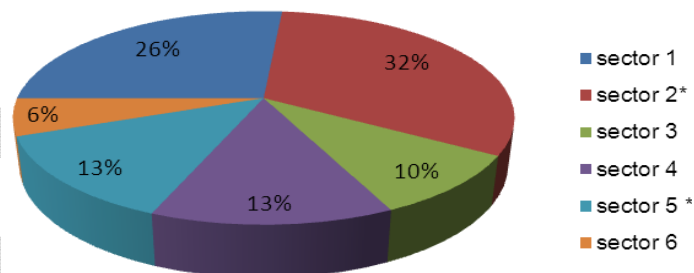


Fig nr... Ponderea distributiei pe sectoare a unitatilor sanitare publice (spitale) din municipiul Bucuresti

Sursa: DSPMB <http://www.dspb.ro/asistentamedicala/unitatisubordonate.php> (accesat 18.03. 2013)

** - inclusiv SABIF si SCJ de Urgenta Ilfov ,** - inclusiv INCDDPSB "V.Babes" si INCDMI "Cantacuzino"*

■ sector 1 ■ sector 2 ■ sector 3 ■ sector 4 ■ sector 5 ■ sector 6

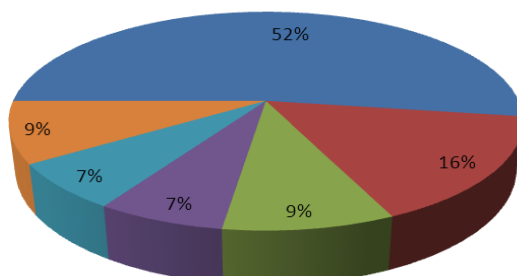
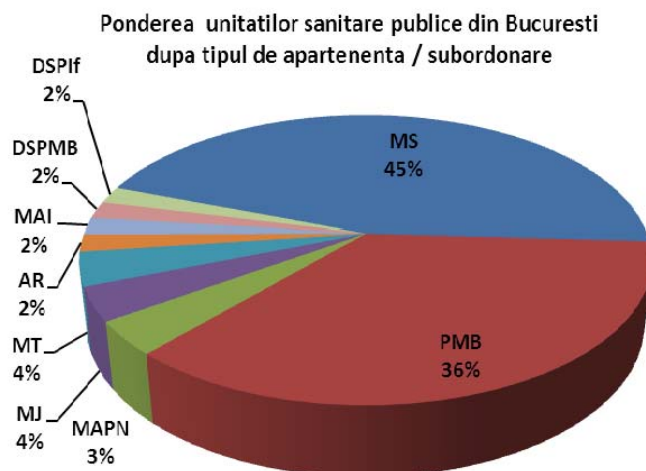


Fig nr.... Ponderea distributiei teritoriale a unitatilor sanitare (spitale) private in municipiul Bucuresti

Sursa: DSPMB <http://www.dspb.ro/asistentamedicala/unitatisubordonate.php> (accesat 18 Martie 2013)

In ceea ce priveste distributia teritoriala a celor 44 spitale aflate in proprietate privata din municipiul Bucuresti, mai mult de jumatate dintre acestea se afla pe raza sectorului 1 cu 23 de unitati.

Din punct de vedere al **tipului de proprietate publica**, unitatile sanitare publice de pe raza municipiului Bucuresti sunt subordonate Ministerului Sanatatii (24 unitati sanitare), Primariei Municipiului Bucuresti (19 unitati sanitare), Ministerului Transporturilor (2 unitati), Ministerului Apararii Nationale (2 unitati sanitare), Ministerului Justitiei (2 unitati sanitare), Academiei Romane (1 unitate sanitara), Ministerului Afacerilor Interne (1 unitate sanitara), Directiei de Sanatate Publica Bucuresti (1 unitate sanitara), Directiei de Sanatate Publica Ilfov.



Sursa: Sursa: DSPMB <http://www.dspb.ro/asistentamedicala/unitatisubordonate.php> (accesat 18 Martie 2013)

Fig nr... Pondereea unitatilor sanitare publice (spitale) din municipiul Bucuresti dupa tipul de apartenenta

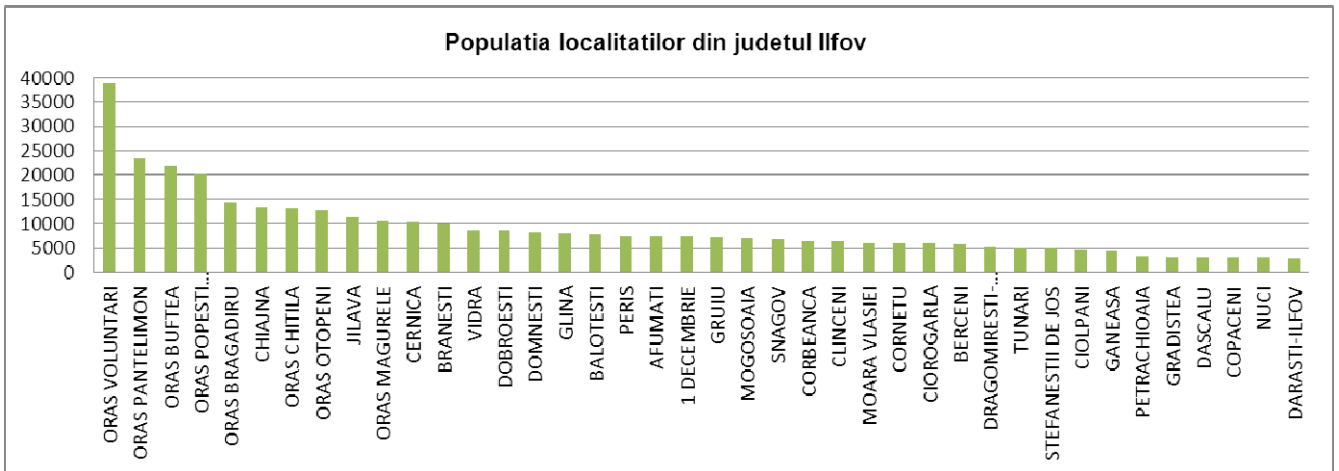
In judetul Ilfov exista 3 spitale publice din care unul este situat in municipiul Bucuresti, unul in orasul Buftea, iar al treilea in comuna Cernica, toate trei aflandu-se in subordinea Consiliului Judetean Ilfov, precum si un Centru de asistenta medico-social pentru bolnavi cronici situat in comuna Domnesti. In privinta spitalelor private se constata ca in judetul Ilfov exista doar 5 astfel de unitati sanitare localizate in orasul Voluntari, orasul Otopeni si in comuna Corbeanca. (Sursa: DSP Ilfov <http://www.aspilfov.ro/>)

Se constata astfel, ca din punct de vedere al distributiei teritoriale, pe raza sectorului 1 al municipiului Bucuresti exista cele mai multe unitati sanitare din regiunea Bucuresti-Ilfov.

In privinta gradului de furnizare a serviciilor medicale de baza, in toate localitatile urbane si rurale din regiunea Bucuresti Ilfov exista cabinete medicale care furnizeaza populatiei servicii medicale diverse (medicina de familie, medicina muncii, medicina dentara, etc)

Conform evidentei Directiei de Sanatate Publica Ilfov, la nivelul anului 2011 in judetul Ilfov existau 339 de unitati sanitare publice si private (cabinete medicale individuale, centre medicale, cabinete medicale, etc), 3 spitale publice aflate in subordinea CJ Ilfov (localizate in Bucuresti, Cernica-Balaceanca, Buftea), 1 centru de asistenta medico-sociala pentru bolnavi cronici (Domnesti) si 5 spitale private (2 in comuna Voluntari, 1 in Corbeanca, si 2 in Otopeni) si 6 societati comerciale

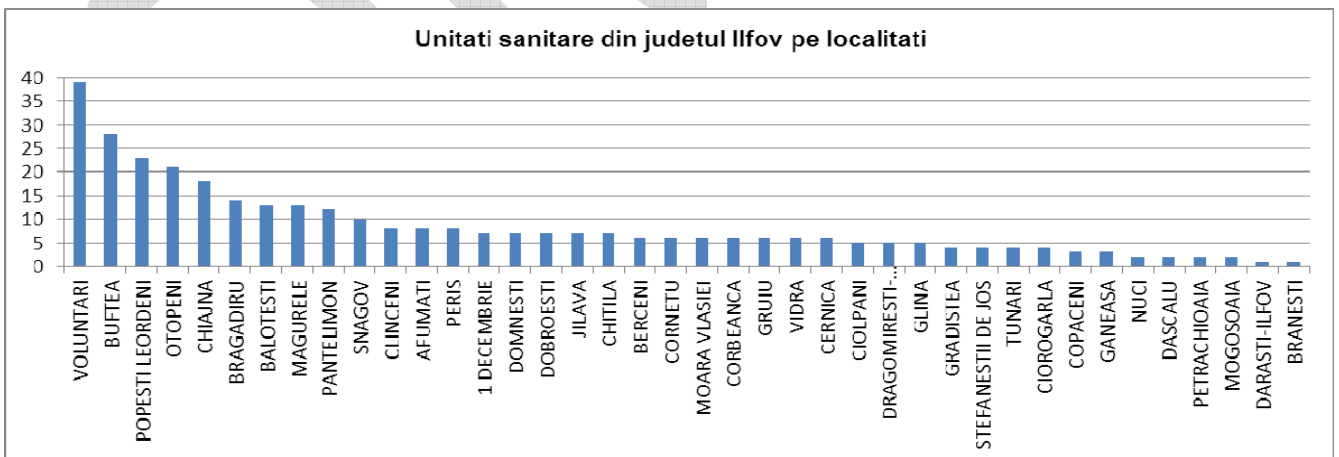
care furnizeaza ingrijiri medicale la domiciliu. Din punct de vedere al densitatii unitatilor sanitare raportate la populatia localitatilor din judetul Ilfov, se constata totusi disparitati intrajudetene.



Sursa: Rezultate preliminare ale RPL 2011 INS in judetul Ilfov

Din punct de vedere al accesibilitatii populatiei rurale din judetul Ilfov la servicii medicale de baza, se constata ca exista o distributie neuniforma a unitatilor sanitare locale, existand in continuare comune in care exista doar cate o unitate sanitara locala cum este cazul comunelor Darasti-Ilfov si Branesti, in aceasta din urma existand doar o unitate sanitara la cira 10000 de locuitori

La polul opus comunele Balotesti, Snagov si Chiajna dispun de o retea de unitati sanitare care ofera cetatetilor servicii medicale de baza mult mai accesibile. In mediul urban din judetul Ilfov, orasul Otopeni dispune de cea mai variata si mai mare retea de unitati sanitare iar orasul Pantelimon se situeaza pe ultimul loc detinand un numar de doua ori mai mic de unitati sanitare la o populatie dubla fata de orasul Otopeni



Sursa: DSP Ilfov - <http://dspilfov.ro/page.php?id=5&s1=9> {accesat 03.03.2013}

Caracteristici inter/intraregionale privind performanta spitalelor

Conform Ordinului Ministerului Sanatatii 1408/2010 si Ordinului Ministerului Sanatatii 323/2011 privind aprobarea criteriilor de clasificare a spitalelor in functie de competenta, in Romania exista 461 de spitale evaluate (publice si private) clasificate pe 5 categorii, categoria intai reprezentand maximul de competenta. Clasificarea spitalelor s-a făcut pe 5 categorii astfel: în categoria V au fost incluse spitalele cu un nivel de competență limitat; în categoria IV au fost incluse spitalele cu un nivel de competență bazal; în categoria III au fost incluse spitalele de competență medie; în categoria II au fost incluse spitalele de competență înaltă, în această clasă există și subcategoria II M pentru unitățile monoprofil; în categoria I au fost incluse spitalele cu un nivel de competență foarte înalt, în această clasă există și subcategoria I M pentru unitățile monoprofil.

Din totalul de 461 spitale clasificate de catre Minsiterul Sanatatii, **cca 14%** din unitatile sanitare mentionate *sunt localizate in municipiul Bucuresti* (66 de spitale) Daca la nivel national, 58% dintre spitale se incadreaza in cele mai slabe categorii (IV si V), la nivelul regiunii Bucuresti-Ilfov, doar cca 29 % dintre spitalele clasificate de catre Ministerul Sanatatii se incadreaza in aceste doua categorii, constatandu-se astfel ca in municipiul Bucuresti exista cel mai mare numar de spitale dintre toate regiunile de dezvoltare, caracterizate prin criterii de performanta predominant inalte. Dintre spitalele din Bucuresti, 19 unitati au fost incadrate in cea mai inalta clasa de performanta. Acestea cuprind 34 de sectii, avand toate specializarile acoperite, linii de garda si cabinete in ambulatoriu pentru toate sectiile, medici specialisti aferenti fiecarei sectii in parte si aparatura medicala performanta.

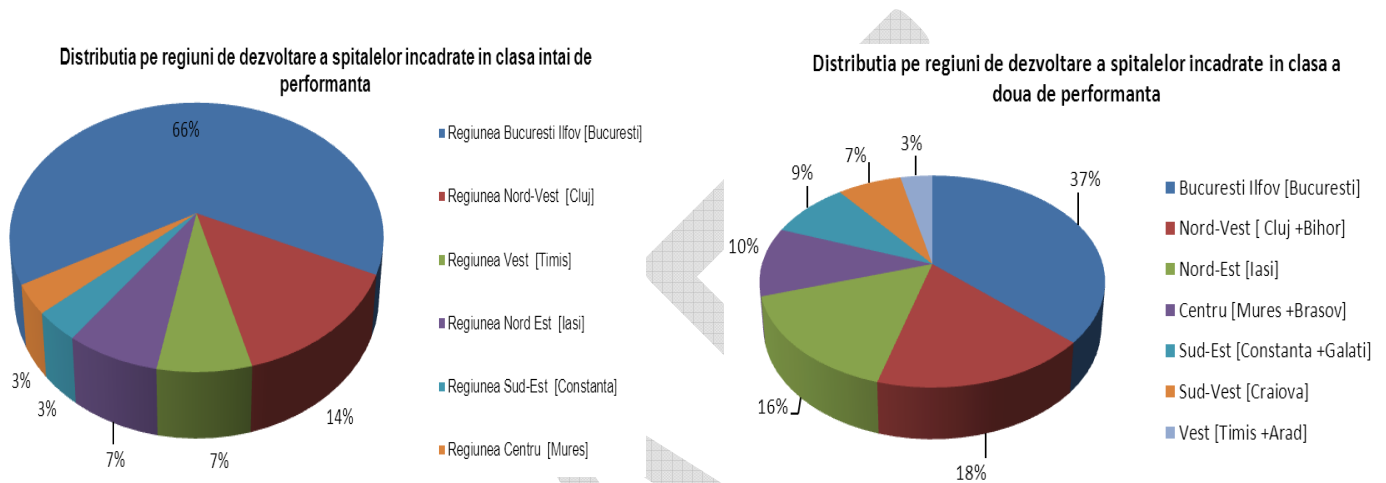
Regiune	Judet	Categorია I			Categorია II				
		I plan conf	I M	Total I	II	II plan conf	II M	II M plan conf	Total II
Buc- Ilfov	Bucuresti	3	16	19	2	6	13	0	21
Nord-Vest	Cluj	1	3	4	0	2	4	0	6
	Bihor	0	0	0	2	2*	0	0	4
Vest	Timis	1	1	2	0	1	3	0	4
	Arad	0	0	0	0	1	0	0	1
Nord Est	Iasi	1	1	2	0	0	7	2	9
Sud-Est	Constanta	1	0	1	0	0	2	1	3
	Galati	0	0	0	0	1	1	0	2
Centru	Mures	1	0	1	1	0	0	0	1
	Brasov	0	0	0	0	1	4	0	5
Sud-Vest	Craiova	0	0	0	0	1	0	3	4
Sud	-	0	0	0	0	0	0	0	0
Total		8	21	29	5	15	34	6	60

* dintre care un spital in proprietate privata

Tabel nr: ..Distributia spitalelor incadrate in clasele I si II de performanta, pe regiuni de dezvoltare si judete

Sursa: Ministerul Sanatatii <http://www.ms.ro/upload/CLASIFICAREA%20SPITALELOR-1.pdf>

Regiunea Bucuresti Ilfov prin municipiul Bucuresti se distinge fata de celelalte 8 regiuni de dezvoltare atat prin calitate cat si prin cantitate in ceea ce priveste reseaua de spitale clasificate de catre Ministerul Sanatatii, aici existand cel mai mare numar de spitale de categoria I si II din Romania. Conform listei publicate de Ministerul Sănătății cele mai performante spitale din Regiunea Bucuresti Ilfov sunt *Spitalul Clinic Universitar de Urgență București (I plan conf)*, *Spitalul Clinic de Urgență Floreasca București (I plan conf)* si *Spitalul Militar Central (I plan conf)*. Acestea au fost încadrate în clasa de competență foarte înaltă însă cu plan de conformare deoarece mai au de remediat unele deficiențe.



Sursa: calcule proprii dupa cf DSPMB www.dspb.ro/asistentamedicala/unitatisubordonate.php (acc 03.03.2013)

Fig nr: ...Distributia spitalelor incadrate in clasele I si II de performanta pe regiuni de dezvoltare

Regiunile Nord Est si Sud Vest sunt singurele regiuni de dezvoltare care au concentrate spitalele de categoria I si II intr-un sigur oras, celelalte detinand spitale performante in cate doua judete (Centru, Nord Vest, Vest, Sud Est) Cu exceptia regiunilor de dezvoltare Sud Vest și Sud Muntenia in care nu exista spitale care sa se incadreze în categoria I de performanta, toate celelalte 6 regiuni de dezvoltare detin cate un spital incadrat in clasa I de performanta. Singura regiune de dezvoltare care nu detine nici un spital incadrat in clasa a II de performanta este Regiunea Sud Muntenia.

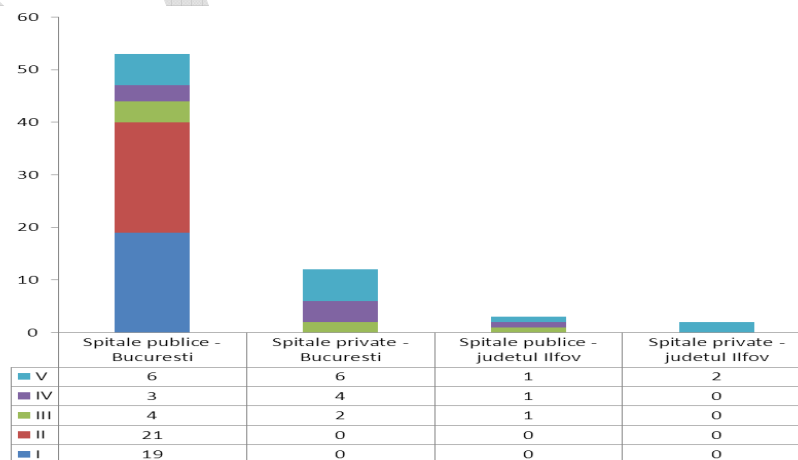


Fig nr:... Distributia judeteana a spitalelor pe forme de proprietate si criteriile de performanta Sursa: Calcule proprii dupa datele DSPMB, www.dspb.ro/asistentamedicala/unitatisubordonate.php (03.03.2013- an de referinta 2011)

In cadrul regiunii Bucuresti Ilfov, se diferentiaza ca lider municipiul Bucuresti, care detinde cea mai mare pondere de spitale publice clasificate.

In functie de criteriile de performanta se constata ca in in judetul Ilfov Ilfov nu exista spitale publice de clasa I si II, municipiul Bucuresti detinand toate spitalele publice de performanta inalta si foarte inalta. In privinta spitalelor private, in municipiul Bucuresti exista doar spitale incadrate in clasele III-V iar in judetul Ilfov doar spitale incadrate in clasa V

Personalul medico-sanitar din regiunea Bucuresti Ilfov

Conform Institutului National de Statistica, personalul medico-sanitar reprezinta totalitatea personalului medical de specialitate care activeaza in unitati de ocrotire a sanatatii, de invatamint medico-farmaceutic si in unitati de cercetare stiintifica in domeniul medical, atat in sectorul public cat si in cel privat. Personalul sanitar este format din: personal sanitar cu pregatire medicala superioara, personal sanitar mediu, si personal sanitar auxiliar.

La nivel national perioada 2005-2011 s-a remarcat printr-o crestere de cca 10 % a **numarului total de medici (exclusiv stomatologi)**, situatie intalnita in toate regiunile de dezvoltare, cea mai ampla crestere intalnindu-se in regiunile Vest (25%) si Nord-Vest (cca 23%). La polul opus se situeaza regiunea Bucuresti Ilfov care a inregistrat cea mai mica rata de crestere a numarului de medici (cca 3 %) dupa ce a atins un maxim in anul 2010, insa ramane pe primul loc la numarul de medici dintre toate cele 8 regiuni de dezvoltare.

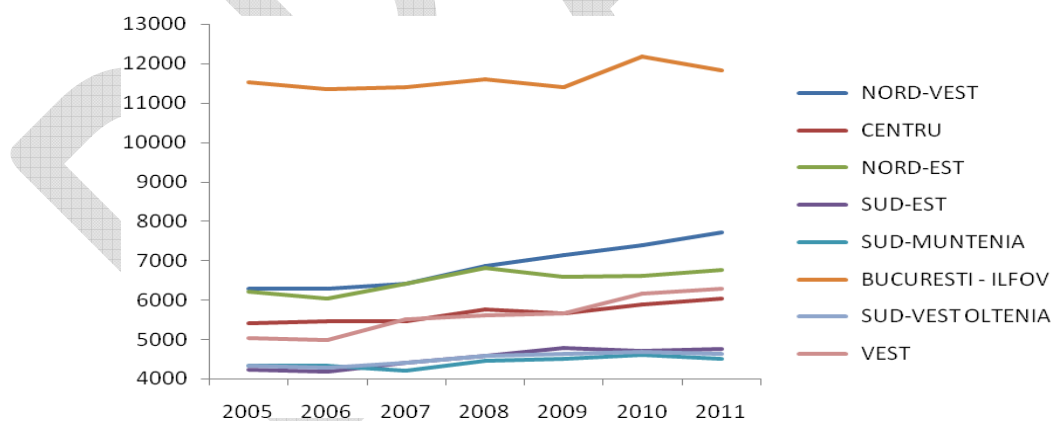
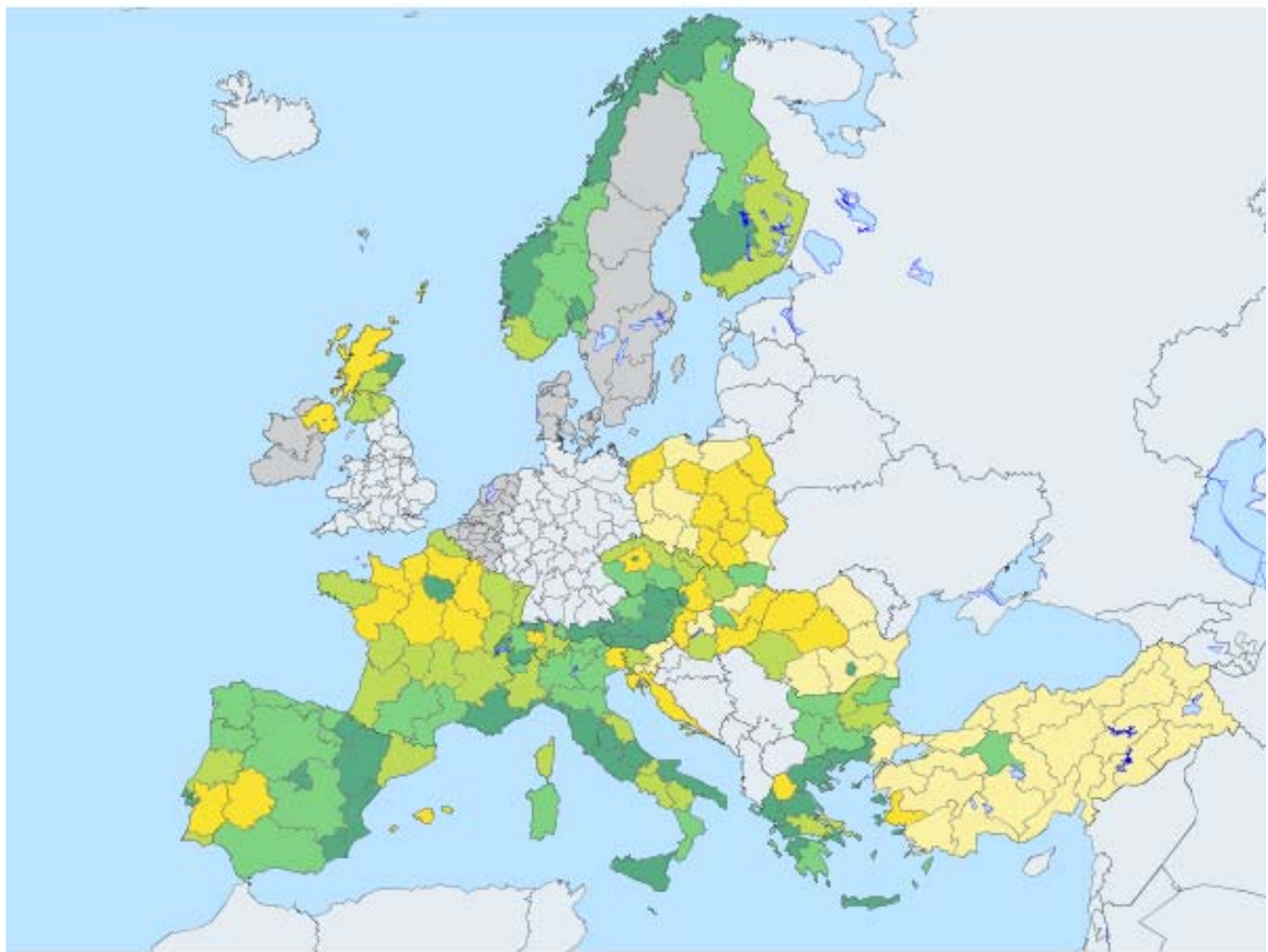


Fig nr ..Evolutia numarului de medici pe regiuni de dezvoltare (Sursa: INS)

Comparativ cu alte regiuni NUTS 2, la nivelul anului 2010 regiunea Bucuresti Ilfov se situeaza printre cele mai bune regiuni din Europa in privinta numarului de medici raportati la 100.000 de locuitori (locul 16 din 197 cu 517,4 medici la 100.000 locuitori), avand valori mai mici doar decat regiunile de capitala ca Atena (829 medici la 100.000 locuitori), Viena (664 medici la 100.000 locuitori), Praga (656 medici la 100.000 locuitori), Bratislava (643 medici la 100.000 locuitori), Lisabona (533 medici la 100.000 locuitori) si Oslo (520 medici la 100.000 locuitori).



Legend

99.6 - 203.0

203.0 - 283.8

283.8 - 335.7

335.7 - 400.6

400.6 - 940.8

Not available

Sursa: prelucrare dupa EUROSTAT

<http://epp.eurostat.ec.europa.eu/tgm/mapToolClosed.do?tab=map&init=1&plugin=1&language=en&pcode=tgs00062&toolbox=legend>

Fig nr... Numar de medici la 100.000 de locuitori pe regiuni NUTS 2 in anul 2010

In cazul **medicilor de familie** numarul acestora a crescut cu cca 27% la nivel national in perioada 2005-2011, aceasta crestere fiind determinata in principal de cresterea numarului de medici de familie din regiunile Bucuresti Ilfov, Nord Vest si Centru. Aceasta tendinta de crestere este mai redusa incepand cu anul 2011 cand se inregistreaza si scaderi ale numarului de medici de familie fata de anul anterior in regiunile Sud Muntenia, Vest, Sud Est.

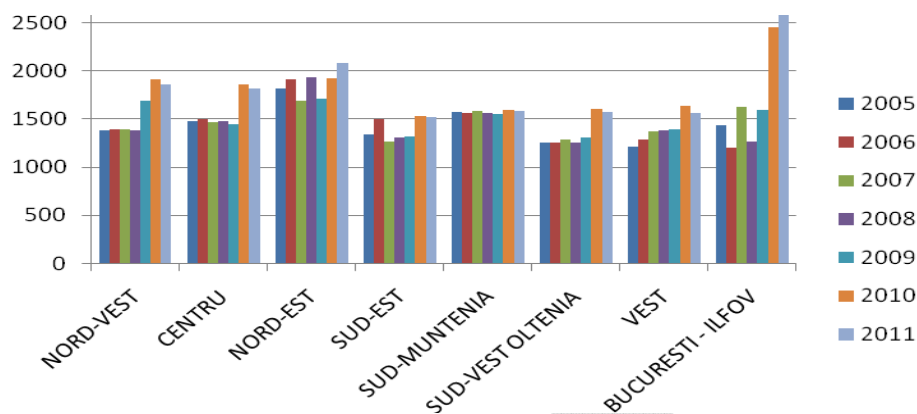


Fig nr...Evolutia numarului de medici de familie pe regiuni de dezvoltare (Sursa: INS)

Regiunea Bucuresti Ilfov a inregistrat in perioada 2005-2011 cea mai mare crestere a numarului de medici de familie dintre toate regiunile (80%), detinand in anul 2011 primul loc din Romania cu o pondere de cca 18% din totalul numarului de medici de familie.

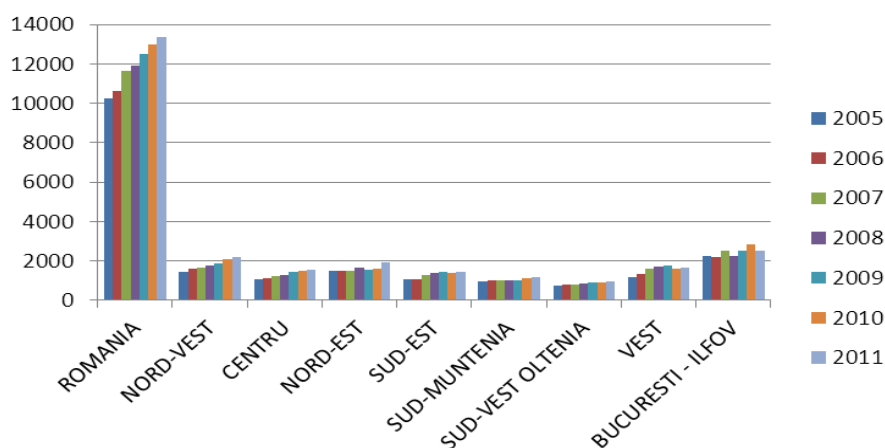
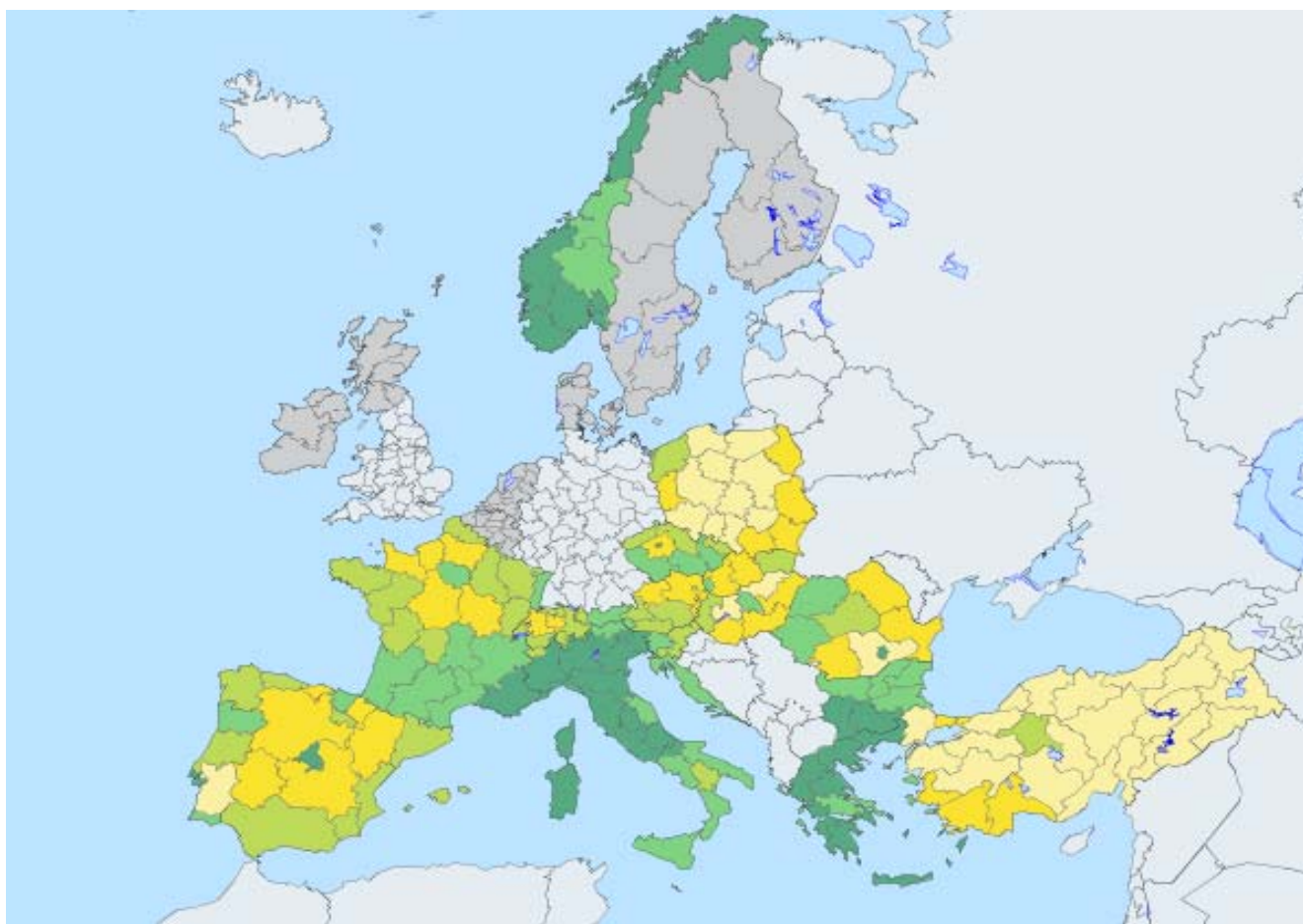


Fig nr.. Numarul de medici stomatologi pe regiuni de dezvoltare

Numarul de **medici stomatologi** a inregistrat la nivel national o crestere anuala constanta, atingand in anul 2011 o valoare cu 30% mai mare decat in anul 2005. Aceasta crestere s-a datorat in principal regiunilor Nord-Vest, Centru, Sud-Est, Sud Muntenia si Sud-Vest Oltenia in care numarul de medici stomatologi a crescut constant, cea mai mare dezvoltare inregistrandu-se in regiunea Nord Vest (52 %). In regiunile Nord-Est, Vest si Bucuresti Ilfov s-au inregistrat fluctuatii ale numarului de medici stomatologi, dar sunt incadrate intr-o tendinta generala de crestere. Regiunea Bucuersti Ilfov a inregistrat in perioada 2005-2011 cea mai mica amplitudine a cresterii numarului de medici stomatologi dintre toate regiunile de dezvoltare (10%), atingand un maxim in anul 2010

La nivel national, comparativ cu celelalte regiuni de dezvoltare, regiunea Bucuresti Ilfov se situeaza pe primul loc cu ponderea cea mai mare din totalul national atat la numarul total de medici stomatologi (23 % din total national) cat si la numarul de medici stomatologic raportat la 100.000 de locuitori (124,5 stomatologi la 100.000 locuitori)



Legend

10.1 - 35.0

35.0 - 49.8

49.8 - 64.6

64.6 - 84.4

84.4 - 173.7

Not available

Sursa: Eurostat

<http://epp.eurostat.ec.europa.eu/tgm/mapToolClosed.do?tab=map&init=1&plugin=1&language=en&pcode=tgs00063&toolbox=legend>

Fig nr ..Numar de medici stomatologi la 100.000 locuitori pe regiuni NUTS 2 in anul 2010

Comparativ cu alte regiuni de capitala din Uniunea Europeana in privinta numarului de medici stomatologi la 100.000 locuitori, se constata ca regiunea Bucuresti Ilfov se situeaza pe locul 4 din 187, fiind depasita doar de catre regiunea de capitala Atena (173,7 medici stomatologi la 100.000 locuitori), regiunea Macedonia Centrala (130 medici stomatologi la 100.000 locuitori) si de regiunea Liguria (140 medici stomatologi la 100.000 locuitori)

Personalul medico-sanitar reprezentat de **farmacisti** a inregistrat in perioada analizata o crestere anuala la nivelul tuturor celor 8 regiuni de dezvoltare, remarcandu-se la finalul anului 2011 o valoare la nivel national cu cca 57% mai mare decat cea inregistrata in anul 2005.

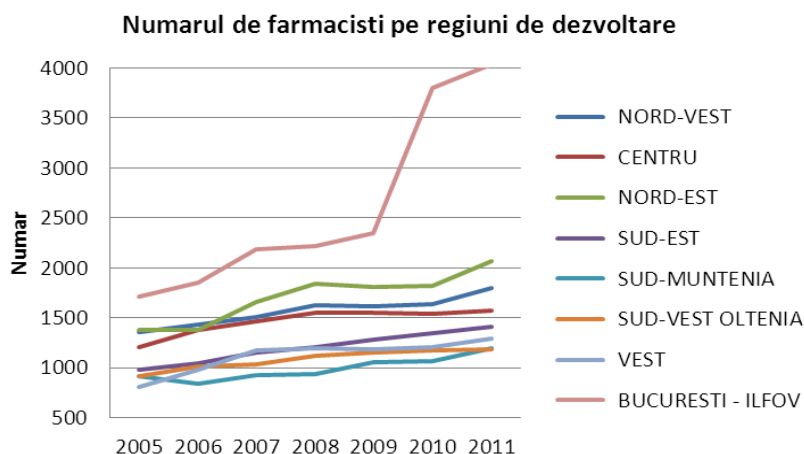


Fig nr.. Numarul de farmacisti pe regiuni de dezvoltare (sursa: INS)

Regiunea Bucuresti Ilfov se identifica prin cea mai mare crestere rata de crestere a numarului de farmacisti, astfel incat la nivelul anului 2011 se inregistreaza un numar de cca 2.3 ori mai mare decat cel inregistrat in anul 2005. Cresterea acestui tip de personal medico-sanitar cu 2325 de persoane se explica prin faptul ca in aceeasi perioada, reseaua de farmacii a crescut cu 252 de unitati in plus si cu 188 de puncte farmaceutice in plus. Daca la nivelul anului 2005 in regiunea Bucuresti-Ilfov se inregistrau in medie cca 1,8 farmacisti la o farmacie/punct farmaceutic la nivelul anului 2011 valoarea a crescut la cca 2,9 farmacisti la o farmacie/punct farmaceutic.

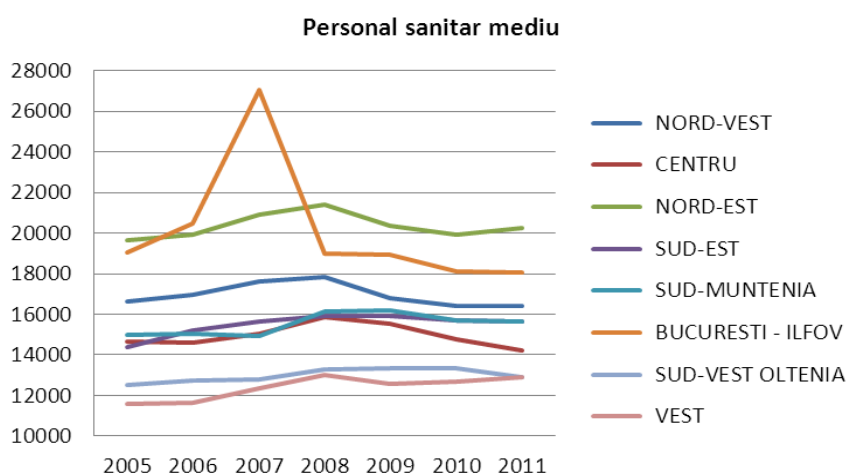


Fig nr.. Personal sanitar mediu pe regiuni de dezvoltare

Personalul sanitar mediu a inregistrat la nivel national o crestere cu cca 13.000 de angajati in perioada 2005-2007, urmata apoi de o scadere de cca 10.000 de angajati pana in anul 2011, astfel ca la nivelul perioadei analizate se constata o tendinta generala de crestere de 2%. Aceasta tendinta se remarca la nivelul tuturor regiunilor de dezvoltare cu exceptia regiunii Bucuresti-Ilfov care inregistreaza cea mai mare crestere in perioada 2005 -2007 (de 8000 de angajati – cca 42 %) pentru ca apoi sa scada pana in anul 2011 cu cca 9000 de angajati atingand astfel un nivel inferior anului 2005. In toata perioada analizata regiunea Bucuersti Ilfov s-a situat pe

locul doi la acest indicator, după regiunea Nord-Est, înregistrând în anul 2011 o pondere de 14% din totalul personalului sanitar mediu .

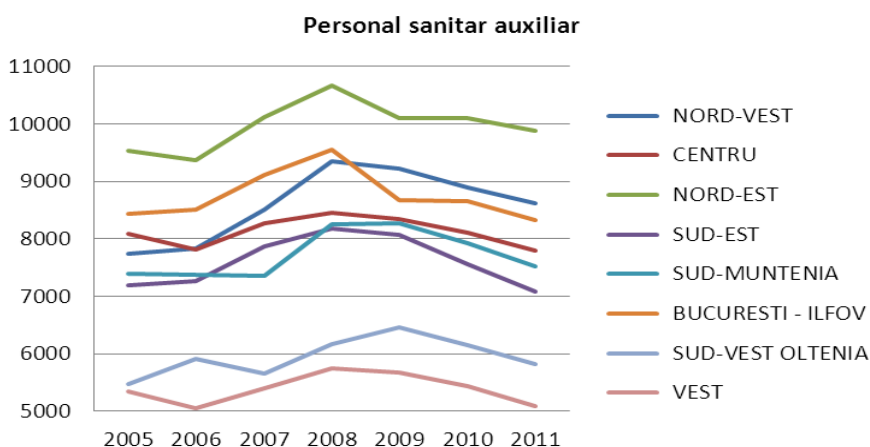
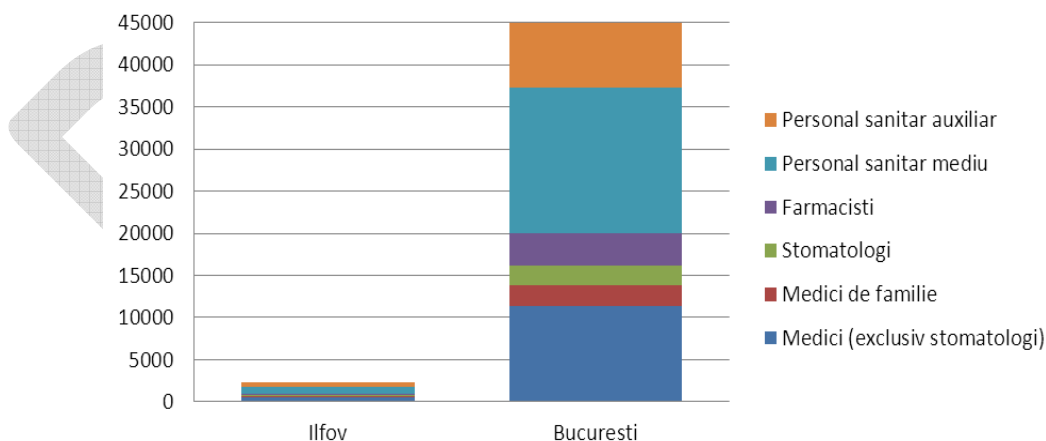


Fig nr.. Personal sanitar auxiliar pe regiuni de dezvoltare

Personalul sanitar auxiliar a înregistrat la nivel național în perioada 2005-2008 o creștere de cca 12% urmată în perioada 2009-2011 de o scădere aproximativ egală cu cea de creștere, astfel ca la sfârșitul anului 2011 se înregistra cu cca 900 de persoane mai mult decât în anul 2005.

Această tendință de creștere-descreștere a personalului sanitar auxiliar se remarcă la nivelul tuturor celor 8 regiuni de dezvoltare, cu mențiunea că în regiunile Centru, Sud-Est, Vest și București-Ilfov rata de descreștere este mai mare decât cea de creștere, conducând la valori mai mici în anul 2011 față de anul 2005.

Personal medico-sanitar pe categorii și județe în regiunea București Ilfov



Sursa: INS- Baza de date Tempo cod SAN104B

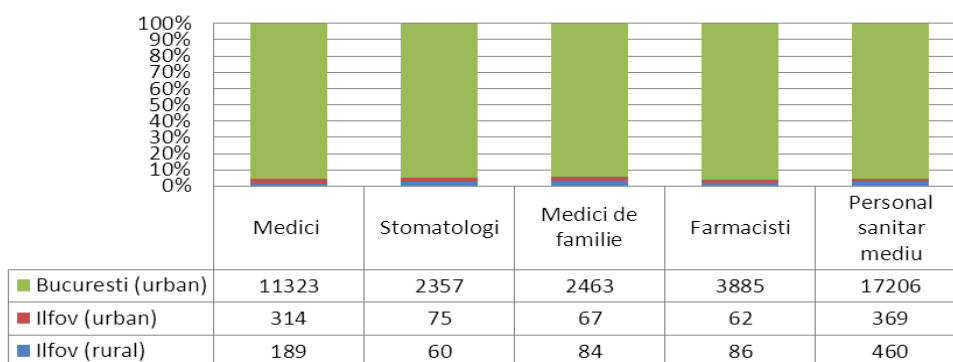
Fig nr ..Ponderea pe județe a categoriilor de personal medico-sanitar din regiune în anul 2011 (sursa: INS)

La nivel intraregional, la nivelul anului 2011, din totalul personalului medico-sanitar din regiunea București Ilfov cca 94-97% este localizat în municipiul București. În privința ponderii fiecărei categorii de personal medico-sanitar la nivel județean se constată că în județul Ilfov cea mai

mare pondere o ocupa personalul sanitar mediu, urmat de personalul sanitar auxiliar si medici (exclusiv stomatologi). La nivelul municipiului Bucuresti cea mai mare pondere a personalului medico-sanitar o ocupa de asemenea personalul sanitar mediu (cca 38%) urmata in sa de personalul sanitar reprezentat de medici (cca 25%) si apoi de personalul sanitar auxiliar

Din punct de vedere al **mediului de rezidenta**, personalul medico-sanitar din regiunea Bucuresti Ilfov este preponderent urban datorita municipiului Bucuresti care concentreaza mai mult de 98% din totalul personalului medico-sanitar din regiune.

Ponderea pe medii de rezidenta a personalului medico-sanitar din regiunea Bucuresti Ilfov



Sursa: Calcule proprii dupa INS- baza de date TEMPO cod SAN104B

Fig nr.. Ponderea pe medii de rezidenta a personalului medico-sanitar din regiunea Bucuresti Ilfov in anul 2011

La nivelul judetului Ilfov personalul medico-sanitar care detine o pondere mai mare in mediul rural decat in mediul urban este reprezentat de catre medicii de familie, farmacisti si de catre personalul sanitar mediu

Paturi de spital

Atat la nivel national cat si la nivelul celor 8 regiuni de dezvoltare, perioada 2005-2011 s-a evidenciat prin scaderea numarului de paturi in spitale, cu preponderenta dupa anul 2009, inregistrandu-se in anul 2011 cu aproximativ 13.000 de unitati mai putin decat in anul 2005 (cca 10%). Regiunea Bucuresti-Ilfov detine ponderea cea mai mare dintre toate regiunile de dezvoltare in privinta numarului de paturi in spitale (17% la nivelul anului 2011), urmata de regiunea Nord Est si Centru

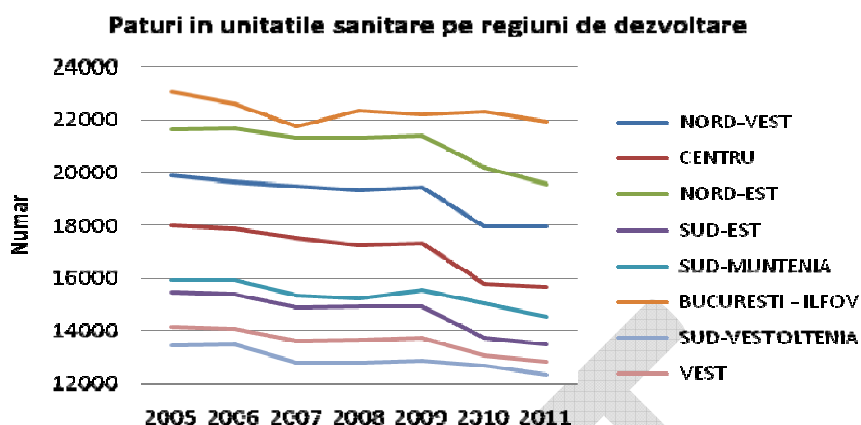
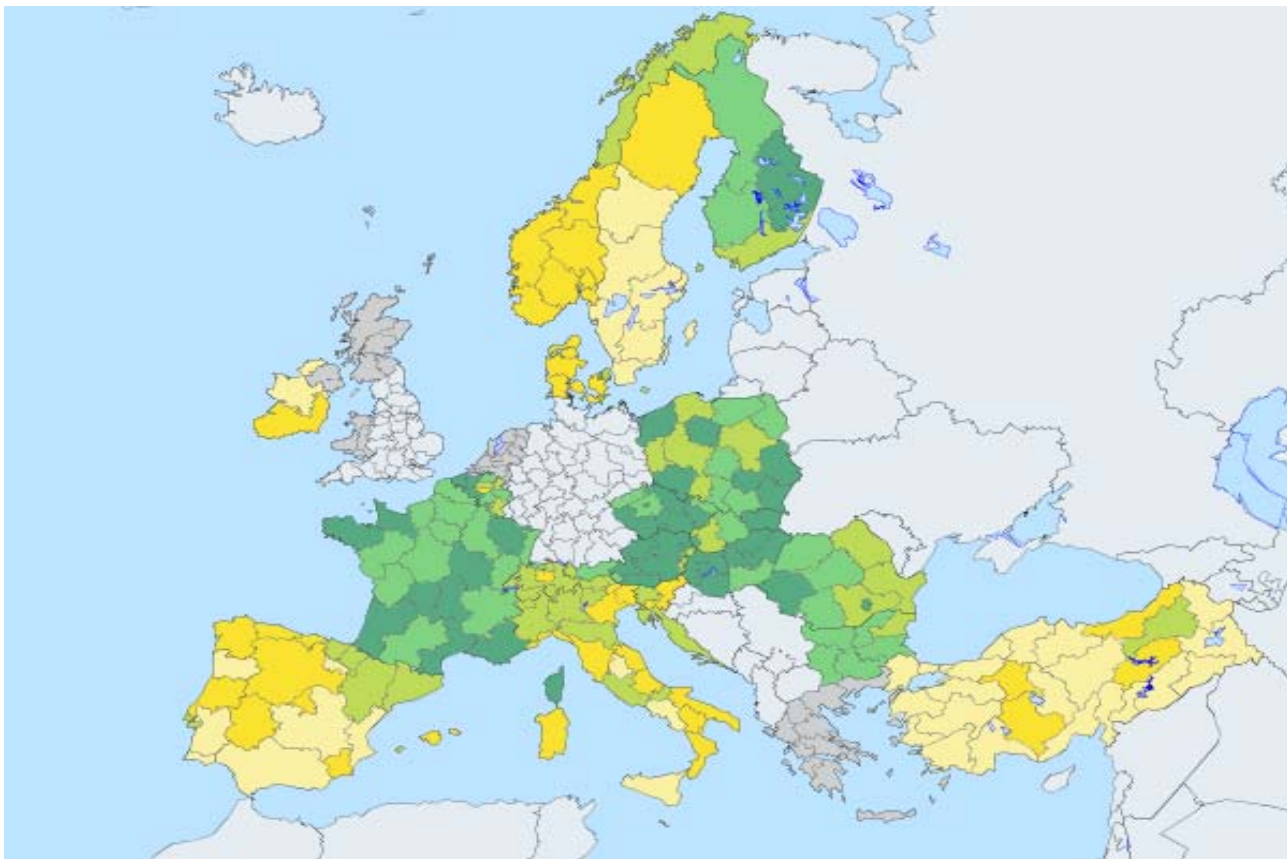


Fig nr .. Paturi in unitati sanitare pe regiuni de dezvoltare (Sursa: INS)

La nivelul regiunii Bucuresti Ilfov, numarul de paturi in spitale a cunoscut un trend descendent in perioada 2005-2007 urmand ca in perioada 2008-2011 acesta sa cunoasca cresteri si descresteri consecutive de cca 200-300 de paturi, atingandu-se in anul 2011 o valoare cu aprox 1000 de paturi mai putin decat in anul 2005. La nivel intraregional, judetul Ilfov detine o pondere de doar 7-8% din totalul paturilor din spitale existente la nivelul intregii regiuni, Municipiul Bucuresti avand ponderea majoritara. Din punct de vedere al mediului de rezidenta, intrucat regiunea Bucuersti Ilfov este o regiune proponderent urbana, numarul paturilor din spitale din mediul urban detin o pondere de peste 90%. In cazul judetului Ilfov, cca 54 % din paturile din spitale existente sunt localizate mediul urban in cele 8 orase, restul de 46% fiind distribuit in cele 32 de comune din judet.

Comparativ cu alte regiuni de dezvoltare din UE 27, regiunea Bucuresti Ilfov se afla pe locul 2 din 206 in ceea ce priveste numarul de paturi de spital disponibile raportate la 100.000 de locuitori, (990 paturi/100.000 locuitori) fiind depasita doar de o regiunea Zachodniopomorskie din nordul Poloniei (1194 paturi la 100.000 locuitori)



Legend

131.2 - 295.0

295.0 - 369.7

369.7 - 567.0

567.0 - 671.1

671.1 - 1194.4

Not available

Sursa: Eurostat

<http://epp.eurostat.ec.europa.eu/tgm/mapToolClosed.do?tab=map&init=1&plugin=1&language=en&pcode=tgs00064&toolbox=legend>

Fig nr...Paturi disponibile in spitale la 100.000 locuitori pe regiuni NUTS 2 in anul 2010